

# 講師紹介

- 略歴
- 岩出信幸
- 昭和46年北里大学薬学部製薬学科卒業
- 昭和51年シンエー薬局開局
- 平成12年ケアマネジャー事業所マッチケアを立ち上げ
- 現在 多摩区薬剤師会長
- 川崎市薬剤師会 常務理事
- 神奈川県薬剤師会 理事

# 薬との上手な付き合い方

平成28年7月27日(水)  
川崎市薬剤師会  
岩出信幸

# くすりはサポーター

## しぜんちゆりよく 自然治癒力

ヒトは本来自分でなおそうと持っている

出血→血がとまる(血小板)

病原菌→菌をこわす(白血球)

## くすり

病気をなおすものではなく、  
早く良くなるように自然治癒力  
を高めるもの

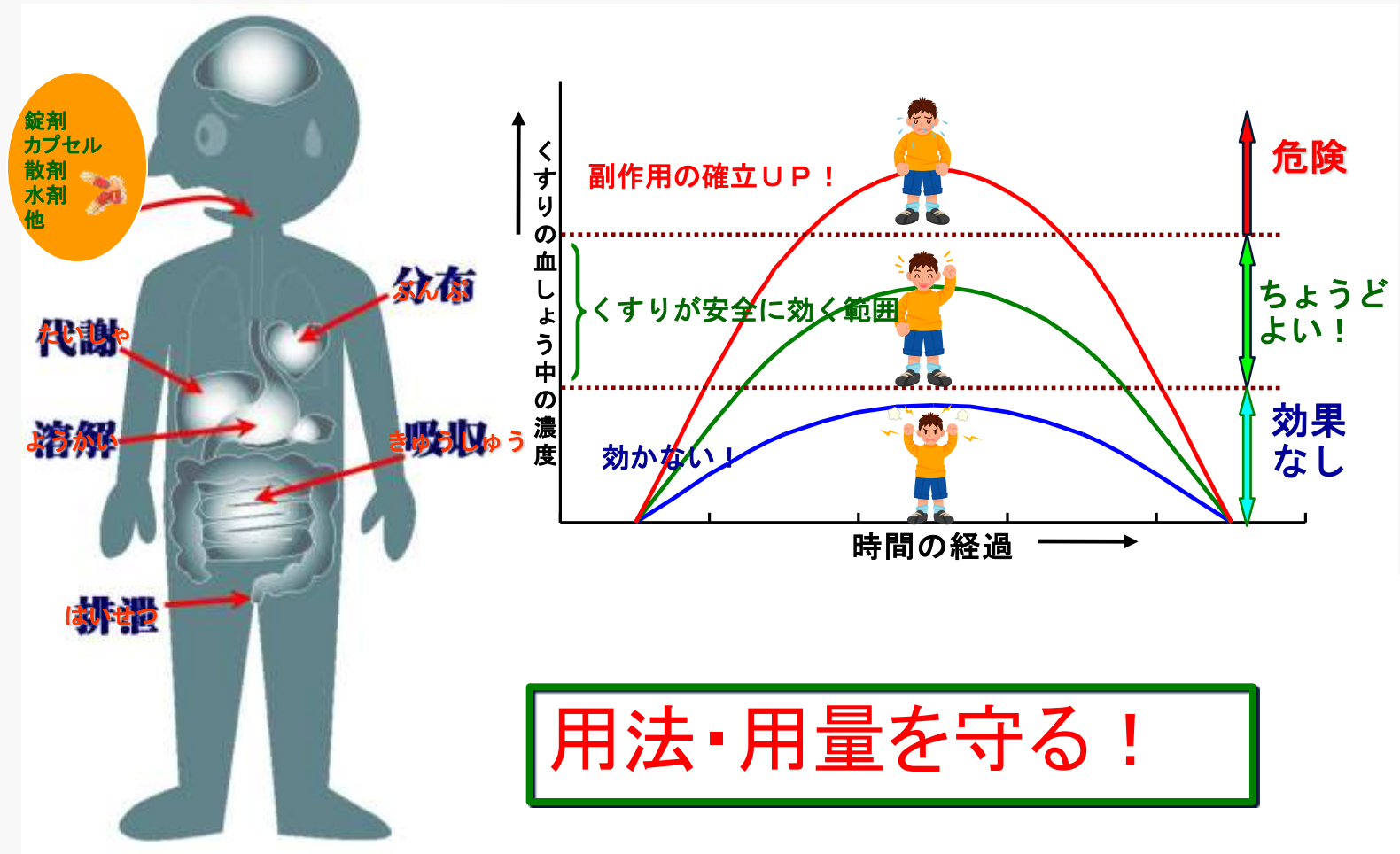


# 医薬品を適正に使いましょう！

## 本日の内容

1. 医薬品ってどんなもの
2. 医薬品の分類について
3. お薬の種類について
4. お薬の使い方について
5. 医薬品の副作用について
- ( 6. 認知症 )

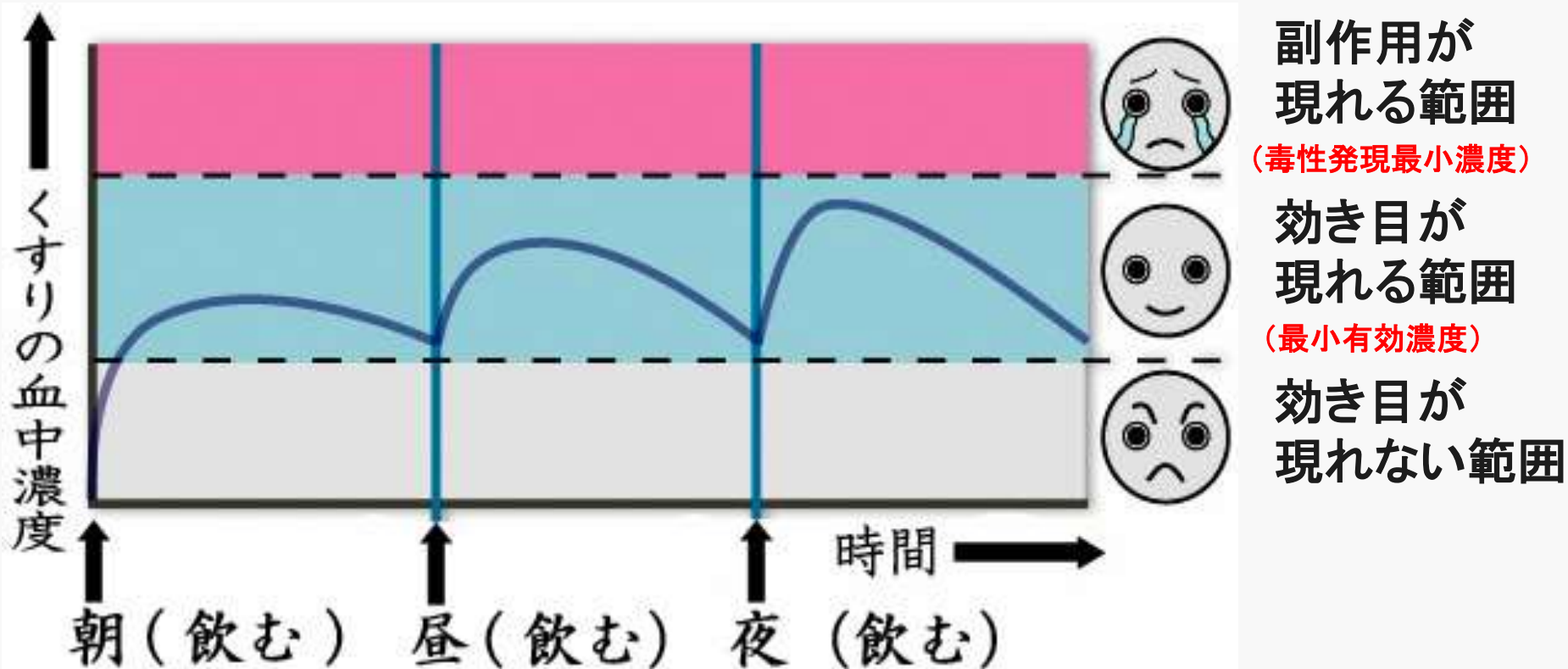
# くすりを飲むと・・・



大切です

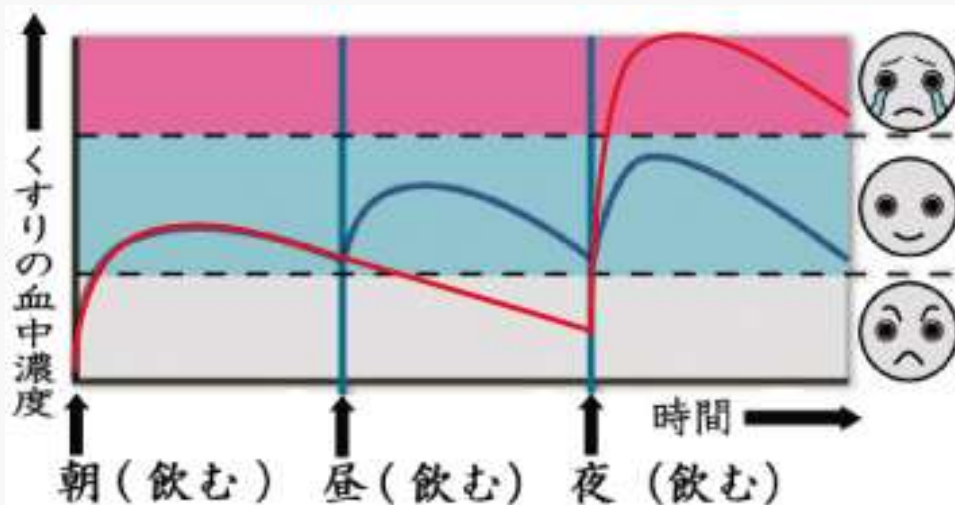
# 薬の「血中濃度」とは・・・

## ● 1日に3回服用する薬の場合



服用した薬が、決められた量や回数より多いと、血中濃度が高くなり副作用を起こす場合があります。また少ないと、血中濃度が低くて効果が発揮されないことがあります。

大切!



服用した薬が、決められた量や回数より多いと、血中濃度が高くなり副作用を起こす場合があります。また少ないと、血中濃度が低くて効果が発揮されないことがあります。



# 薬(医薬品)

## 医療用医薬品

医師によって処方される医薬品



## 一般用医薬品

医師の処方せんなしで、薬局、薬店などで買える医薬品



## 市販薬

大衆薬、OTC薬とも呼ばれ、市販されている薬



## 公衆衛生薬

消毒剤など





# 医療用医薬品



# 一般用医薬品、医薬部外品、他



# 医療用医薬品

- ムコダイン500mg 3錠
- トラネキサム酸250mg6錠
- マレイン酸クロールフェラミン12mg 3錠
- アストミン10mg 6錠
- ブルフェン200mg 3錠

メプチン

1日3回 毎食後

# 一般用医薬品

## ルルアタックEX《6錠中》

- トラネキサム酸750mg
- イブプロフェン450mg
- クレマスチンフマル酸塩1.34mg.
- プロムヘキシン塩酸塩12mg
- dlメチルエフェドリン60mg
- ジヒドロコデイン塩酸塩24mg
- チアミン硝酸塩25mg
- リボフラビン12mg

# 一般用医薬品の販売および情報提供

平成18年6月 薬事法改正：平成21年4月 施行

医薬品のリスク分類	販売又は授与	質問がなくても 情報提供を行う	相談に対する 対応
<b>第一類医薬品</b> (特にリスクが高いもの) H2ブロッカー含有薬、他	<b>薬剤師</b>	<b>義務</b>	<b>義務</b>
<b>第二類医薬品</b> (リスクが比較的高いもの) 主な解熱鎮痛薬、他	<b>薬剤師</b> 登録販売者	<b>努力義務</b>	
<b>第三類医薬品</b> (リスクが比較的低いもの) ビタミンB・C含有保健薬、等	<b>薬剤師</b> 登録販売者	<b>不要</b>	

# 薬事法及び薬剤師法の一部を改正する法律（概要）

参考

## 医薬品の販売規制の見直し

### （1）一般用医薬品：適切なルールの下、全てネット販売可能

- 第1類医薬品は、これまでどおり薬剤師が販売し、その際は、
  - ・年齢、他の医薬品の使用状況等について、薬剤師が確認
  - ・適正に使用されると認められる場合を除き、薬剤師が情報提供
- その他の販売方法に関する遵守事項は、法律に根拠規定を置いて省令等で規定

### （2）スイッチ直後品目・劇薬（＝要指導医薬品）：対面販売

- スイッチ直後品目\*・劇薬については、他の一般用医薬品とは性質が異なるため、要指導医薬品（今回新設）に指定し、薬剤師が対面で情報提供・指導
  - ※医療用から一般用に移行して間もなく、一般用としてのリスクが確定していない薬
- スイッチ直後品目については、原則3年で一般用医薬品へ移行させ、ネット販売可能

### （3）医療用医薬品（処方薬）：引き続き対面販売

- 医療用医薬品については、人体に対する作用が著しく、重篤な副作用が生じるおそれがあるため、これまでどおり\*薬剤師が対面で情報提供・指導
  - ※これまでは、省令で対面販売を規定

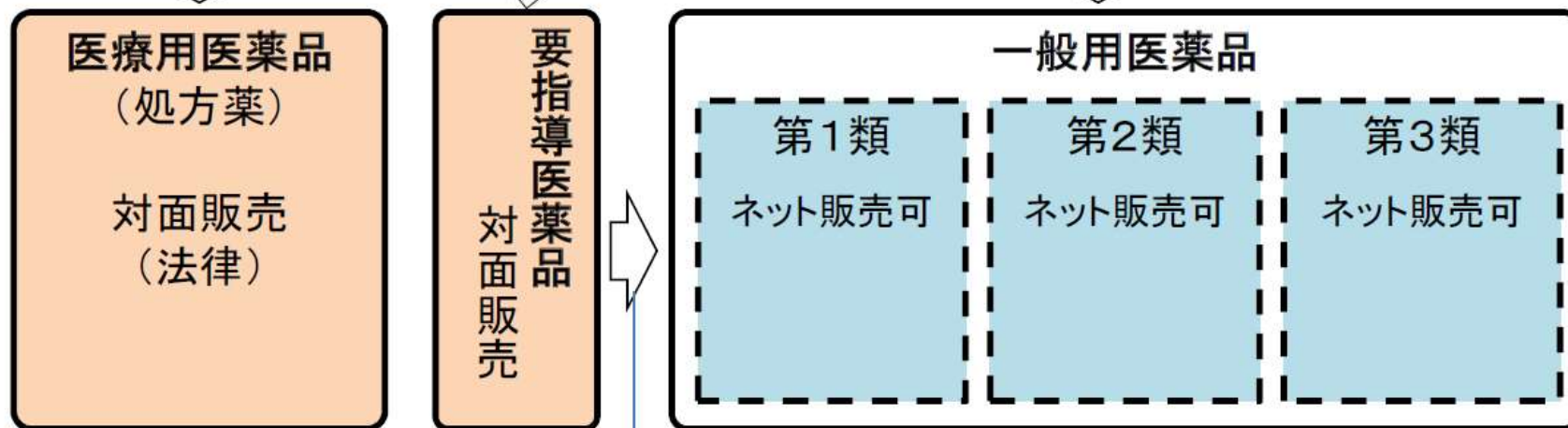
# 医薬品の分類と販売方法について

参考

【改正前】



【現行】



スイッチ直後品目(原則3年後)

注1)要指導医薬品の指定の可否については、薬事・食品衛生審議会要指導・一般用医薬品部会にて審議。

注2)要指導医薬品から一般用医薬品への移行の可否については、重篤な副作用の発生状況を踏まえ、安全対策調査会にて審議。

注3)薬局製造販売医薬品については、劇薬指定品目を除き、第1類医薬品と同様の販売方法とする。

注4)要指導医薬品は一般用医薬品に移行してから1年間は第1類医薬品となる。その後、1年間で1類~3類のいずれに分類するか検討・決定する。

## 7. 医薬品開封後の期限について (一般用医薬品の期限について)



使用期限を過ぎた製品は服用しないでください。  
なお、シロップ剤などは使用期限内であっても、開封後は6カ月以内に服用してください。(品質保持のため)

箱内に添付されている文書を良くお読み下さい



## 7.医薬品開封後の期限について (点眼薬について)

購入・処方されてからの保管状況や使用状況が異なるため、一概には言えませんが目安として

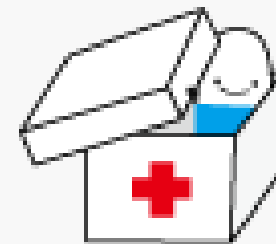
一般用医薬品（目薬）                      約3か月

医療用医薬品（目薬）                      約1か月

（中にはもっと短い期限の薬品もあります）

一度使用した目薬を次に使用する場合、にごりや浮遊物などが無いことを確かめてから使用して下さい。

## ◇薬の保管について



- ※子供が誤って飲まないように、手の届かない場所に保管しましょう。
- ※夏場は車内に薬を放置しないように注意しましょう。

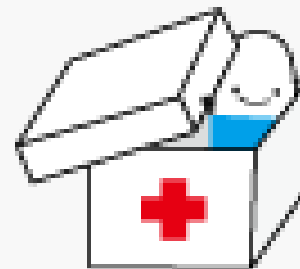
### \* 散剤・錠剤・カプセル剤

- 原則として、直射日光が当たらない湿気のないところ（缶の中、引出しの中などの涼しい場所）に保管して下さい。
- 梅雨の時期は、健胃散、漢方薬などの散剤は吸湿しやすいので、特に注意が必要です。

### \* 水剤

- 原則として冷蔵庫に保管して下さい。凍結してしまうと性状が変化してしまうことがありますので注意して下さい。
- 水薬のカップ、ビンの口などは細菌汚染を受けやすいので常に清潔にしましょう。

## ◇薬の保管について



### \*坐剤

- くすりが体温で溶ける製剤です。冷蔵庫に入れて保管して下さい。

### \*点眼液

- 指示がない場所は涼しい場所に保管して下さい。『要冷蔵』の指示がある場合は冷蔵庫に保管して下さい。
- 使用中の点眼液は細菌汚染されやすいので、開封後はきちんとふたを閉めて保管して下さい。

### \*インスリン製剤

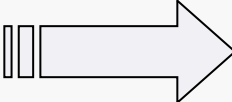
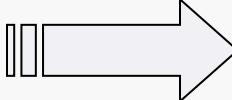
- 使い始める前までは、凍結を避けて冷蔵庫に保管して下さい。
- 凍結させてしまうと使用できませんので、注意して下さい。
- 懸濁しているインスリン製剤の場合、冷蔵庫から取り出して使用する場合、まず室温にもどし、10回以上回転させて十分に混合して下さい。（液が白く均一となるまで）

# 副作用が起きる原因には こんなことがあります

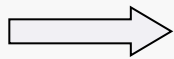
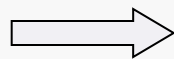
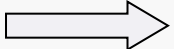
- ① くすりの元の性質
- ② くすりを正しく使用しなかった時
- ③ 自分の体質、または体調
- ④ くすりと飲食物との相互作用
- ⑤ くすりとくすりとの相互作用



# お薬同士の重複（複数受診時）

- 膀胱炎で処方された痛み止め  
神経痛で処方された痛み止め  
風邪で処方された痛み止め  胃が荒れる
- 胃潰瘍で処方された精神安定剤や抗コリン剤  
更年期障害 で処方された精神安定剤  
風邪で処方された鼻水止め  ねむけ増強

# 薬と薬・薬と食べ物との相互作用

- 抗菌剤＋痛み止め                                            けいれん
- 抗生物質＋牛乳や胃薬（制酸剤）
-                       効果減少
- 抗凝血剤＋納豆やクロレラ
- Ca拮抗剤＋グレープフルーツジュース
-                       効果増大

# 薬を服用する時の7つの約束

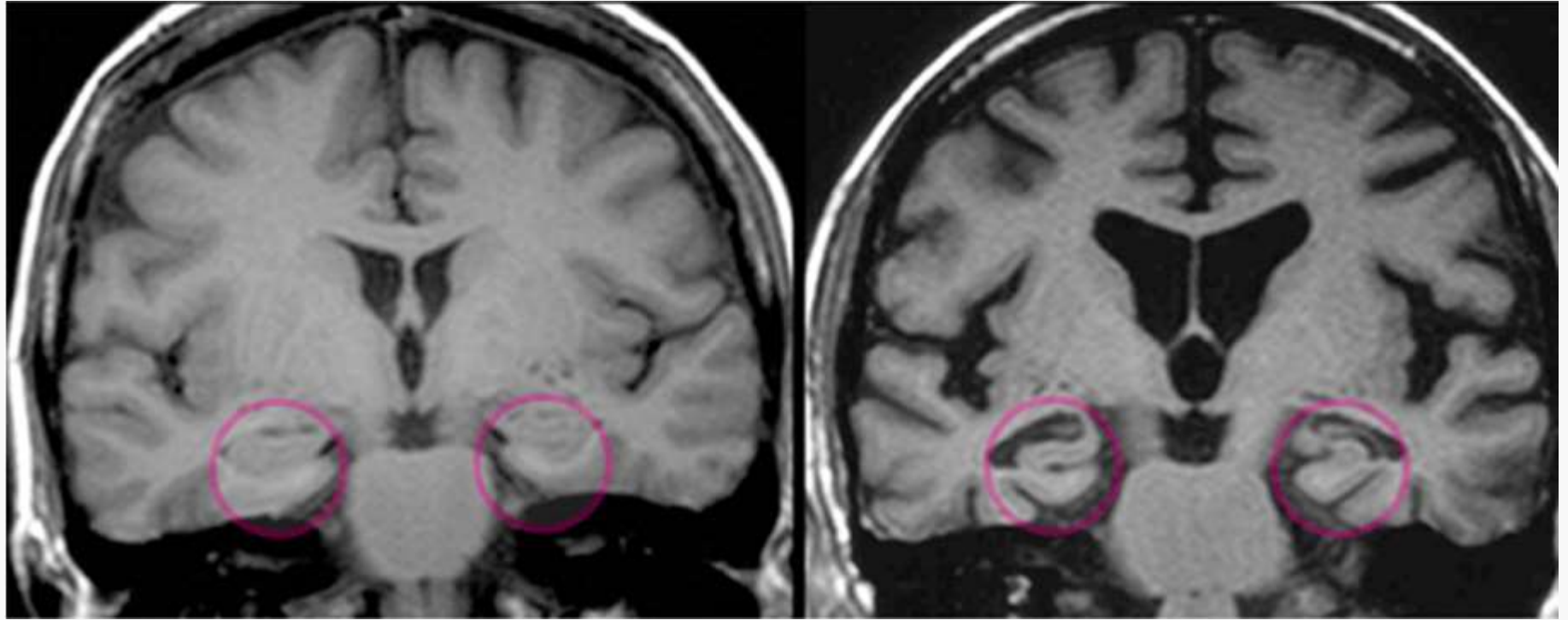
- ① 毎日決まった時間に服用します。
- ② 服用量を守ります。
- ③ 病気が治ったと思っても決められた日まで服用し続けます。
- ④ 他の人からもらって服用したりしません。
- ⑤ 他の人に自分の薬をあげたりしません。
- ⑥ 前の病気の時にもらった薬は使いません。
- ⑦ 薬はいつもきちんと整理して保管します。



# 認知症の分類

- 血管性認知症: Vascular dementia (VaD)[\[1\]](#)
  - 多発梗塞性認知症広範虚血型 (Binswanger型白質脳症を含む)
  - 多発脳梗塞型
  - 限局性脳梗塞型
  - 遺伝性血管性認知症: [CADASIL](#)など
- 変性性認知症
  - [アルツハイマー型認知症](#): Alzheimer's disease (AD)
  - (びまん性)[レビー小体病](#): Dementia of Lewy bodies (DLB)
  - 認知症を伴う[パーキンソン病](#): Parkinson's disease with dementia (PDD)
  - [前頭側頭型認知症](#): frontotemporal dementia (FTD) ピック病
  - [ハンチントン病](#): Huntington disease (HD)
- 感染
  - [クロイツフェルト・ヤコブ病](#)
  - クラミジア感染?
  - [HIV](#)関連認知症
  - [梅毒](#)関連認知症
- 治療可能なもの(いわゆる`treatable dementia')
  - [慢性硬膜下血腫](#)
  - [正常圧水頭症](#)
  - [甲状腺機能低下症](#)





# 治療

- アルツハイマー型認知症に対しては近年治療薬の開発によって薬物治療が主に行われるようになってきたが、現在のところ根本的治療薬は見つかっていない。
- コリンエステラーゼ阻害薬 アリセプト、レミニール、イクセロンパッチ
- NMDA阻害薬 メマリー

# 周辺症状

- アルツハイマー型認知症では、不眠、易怒性、幻覚、妄想などの「周辺症状」と呼ばれる症状に対して、適宜対症的な睡眠導入剤、抗精神病薬、抗てんかん薬、抗うつ薬などの投与が有効な場合がある。また、易怒性・切迫感・焦燥感のあるものには、加味温胆湯が有効であるという報告あったり、妄想、徘徊、暴力などの抑制に抑肝散が効能があることが報告されている。

# 認知症改善法

- 散歩などによる昼夜リズムの改善(光療法)
- なじみのある写真や記念品をそばに置き安心感を与える回想法、
- 昔のテレビ番組を見るテレビ回想法など、薬物以外の介入が不眠や不安などに有効な場合もある。
- 介護保険やデイケアなど社会資源の利用も有用である。

# アルツハイマー病原因

- 「家族性アルツハイマー病」(FAD)では、原因遺伝子としては4種類が知られて
- 原因
  - 7.1 感染症原因仮説
  - 7.2 アルミニウム原因仮説
  - 7.3 インスリン分解酵素仮説
  - 7.4 タウタンパク質説

# 地域包括ケアシステムの姿

病気になったら…

## 医療



通院・入院

介護が必要になったら…

## 介護



通所・入所

## 住まい



・地域包括支援センター  
・ケアマネジャー



相談業務やサービスの  
コーディネートを行います。

いつまでも元気に暮らすために…  
生活支援・介護予防



老人クラブ・自治会・ボランティア・NPO 等

※ 地域包括ケアシステムは、おおむね30分以内に必要なサービスが提供される日常生活圏域(具体的には中学校区)を単位として想定

## WHO石けんと流水での手指衛生の技術

🕒 全工程時間：40-60秒



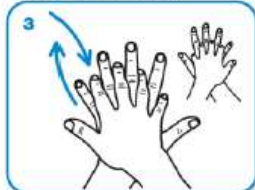
手を水で濡らす；  
十分な石けんを取る；



全ての手の表面を覆うに



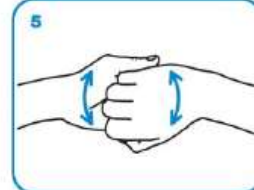
手のひら同士で手を擦る；



指を組み合わせ、右の手のひらを  
左の手背に当てる、そして  
逆も同様に；



指を組み合わせて手のひらを  
手のひらに；



(連結器のように) 連結させた  
指で指の後ろを反対の手のひら  
に当てる；



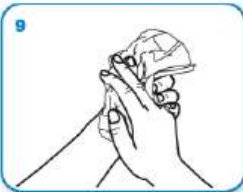
右手のひらで握った左の親指を  
回転させて擦る、  
そして逆も同様に；



右手の開いた指で左の手の  
ひらの中で、前後しながら回転  
させて擦る、そして逆も同様に；



水で手をすすぐ；



単回使用のタオルで手を  
完全に乾燥させる；



止水栓を止めるためタオルを  
使う；



その手は安全です。

WHO 事務局長は日本語の権利を「新潟県病院局」市川高夫医師に授与し、彼が日本語版の唯一の責任者です。  
世界保健機構によって、この出版物に含まれている情報を検証するため、全ての妥当な予防策が実行されてきました。しかし、  
出版された資料は、表示あるいは暗示であっても、いかなる保証もなく配信されています。資料の解釈及び使用に関する責任  
は読者にあります。いかなる事故においても、その利用により発生する損害に対して世界保健機構は責任を負いません。